

4.8.4 建立中心孔部分

(1) 单击拉伸凸台/基体的上表面,使其成为草图的绘制平面。单击【视图定向】下拉图标中的↓【正视于】按钮,并单击【草图】工具栏中的【草图绘制】按钮,进入草图绘制状态。单击【草图】工具栏中的【圆】按钮,绘制草图,如图4-90所示。

(2) 单击【草图】工具栏中的【智能尺寸】按钮,标注草图的尺寸,双击退出草图绘制状态,如图4-91所示。

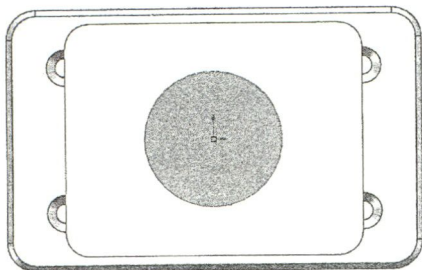


图 4-90 绘制草图(1)

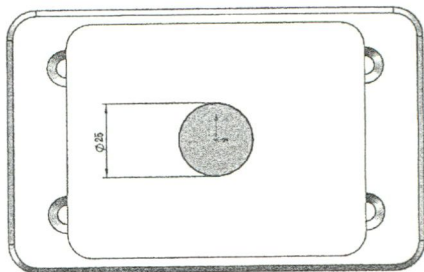


图 4-91 标注草图的尺寸(1)

(3) 选择【插入】|【切除】|【拉伸】命令,在弹出的【切除-拉伸】属性管理器中按图4-92所示进行参数设置。最后单击【切除-拉伸】属性管理器中的【确定】按钮,完成拉伸切除特征,如图4-93所示。

(4) 单击拉伸凸台/基体的上表面,使其成为草图的绘制平面。单击【视图定向】下拉图标中的↓【正视于】按钮,并单击【草图】工具栏中的【草图绘制】按钮,进入草图绘制状态。单击【草图】工具栏中的【圆】按钮,绘制草图,如图4-94所示。

(5) 单击【草图】工具栏中的【智能尺寸】按钮,标注草图的尺寸,双击退出草图绘制状态,如图4-95所示。

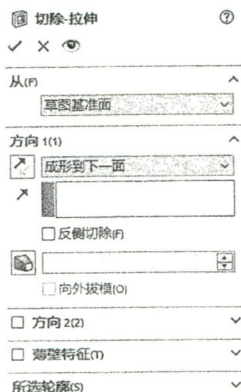


图 4-92 【切除-拉伸】属性管理器

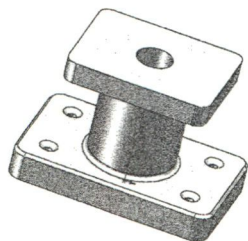


图 4-93 完成拉伸切除特征

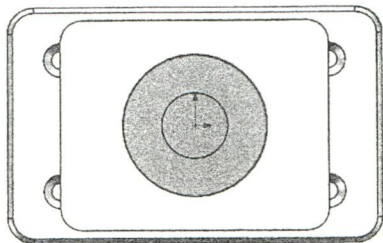


图 4-94 绘制草图(2)

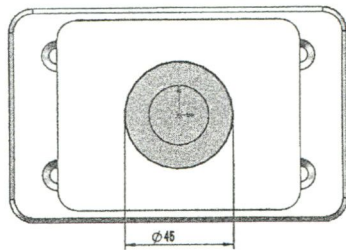


图 4-95 标注草图的尺寸(2)

(6) 选择【插入】|【切除】|【拉伸】命令,在弹出的【切除-拉伸】属性管理器中按图4-96所示进行参数设置。最后单击【切除-拉伸】属性管理器中的【确定】按钮,完成拉伸切除特征,如图4-97所示。

(7) 单击拉伸切除面,使其成为草图的绘制平面。单击【视图定向】下拉图标中的↓【正视于】按钮,并单击【草图】工具栏中的【草图绘制】按钮,进入草图绘制状态。单击【草图】工具栏中的【圆】按钮,绘制草图,如图4-98所示。